

## Inwonersparticipatie omgevingsvisie Leiderdorp

De omgevingsvisie Leiderdorp bevat de toekomstplannen van de gemeente op het gebied van onder andere ruimtelijke ordening, duurzaamheid en mobiliteit. De gemeente is op dit moment bezig om deze omgevingsvisie te maken. Deze onderwerpen zijn ook voor inwoners belangrijk. Daarom waren wij benieuwd naar de mening van inwoners hierover.

We hebben inwoners en vertegenwoordigers van maatschappelijke organisaties gevraagd om over de omgevingsvisie mee te denken. Dit hebben ze gedaan tijdens een van de drie bewonersavonden:

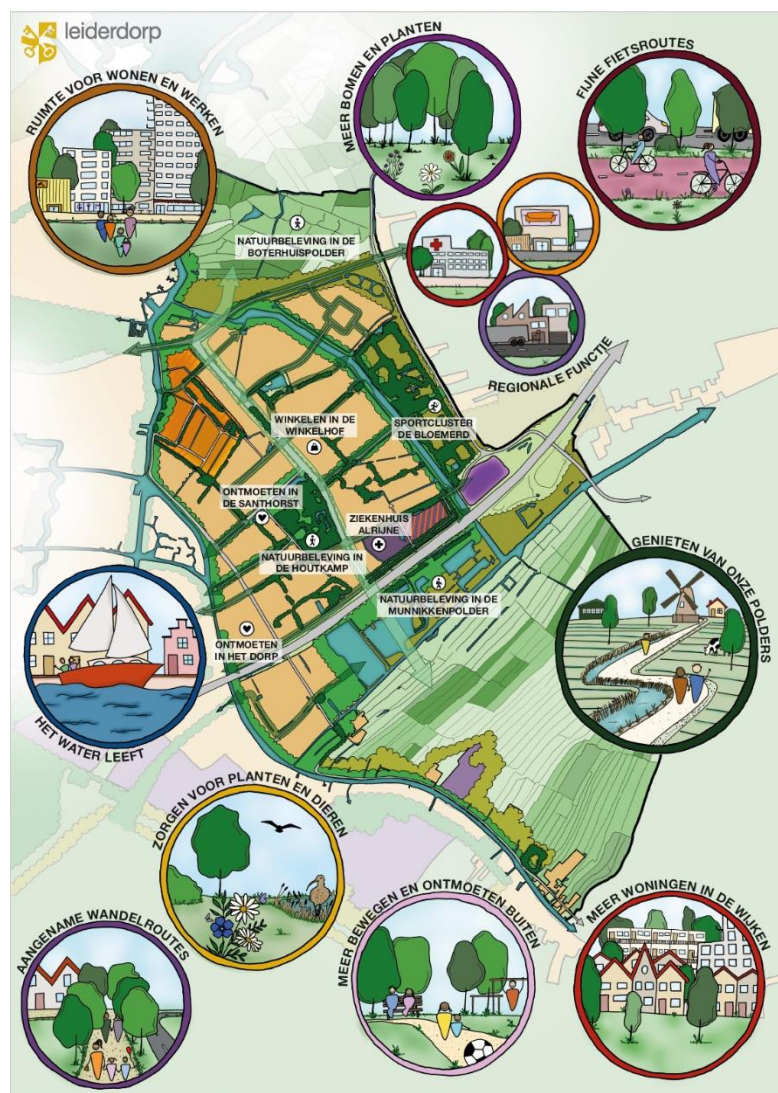
- 24 oktober (op het gemeentehuis): 8 deelnemers
- 29 oktober (op het gemeentehuis): 25 deelnemers
- 5 november (digitaal): 14 deelnemers

In totaal hebben bijna 50 personen hun mening gegeven. We nemen alle meningen van de inwoners mee als input voor de uiteindelijke versie van de omgevingsvisie. Hoe dit uiteindelijk terug komt in de omgevingsvisie kunnen jullie teruglezen in de omgevingsvisie wanneer deze terinzage komt.

Aanwezigen praatten in kleine groepjes over verschillende thema's uit de omgevingsvisie. De tien onderzoeklijnen uit de omgevingsvisie zijn gebruikt om een overzicht te geven van alle tot nu toe opgehaalde input.

Via deze weg willen we alle aanwezigen bedanken voor hun input. We gaan nu verder met het verder uitwerken van de reacties op de onderzoeklijnen. In het nieuwe jaar vragen we nog een aantal specifieke doelgroepen, zoals jongeren, om mee te denken.

Hieronder zijn de belangrijkste punten samengevat per onderzoeklijn, die tijdens de drie bijeenkomsten zijn genoemd door aanwezigen. Deze input is gedeeld met de wethouder en later in het proces meegewogen als onderdeel van de uitwerking. Enkele opmerkingen zijn te gedetailleerd om een letterlijke vorm te krijgen in de omgevingsvisie. In een abstractere vorm worden deze alsnog afgewogen.



### Onderzoeklijn 1: Levendiger Leiderdorp door slim ruimtegebruik

Enkele aanwezigen willen dat de infrastructuur wordt verbeterd en dat groenvoorzieningen behouden blijven. Nieuwbouw kan in nieuwe gebieden ruimte geven voor hoogbouw. Ook is er

behoefte aan meer uitgaansplekken en wijkorganisatie. Sommige aanwezigen vinden dat er meer reuring mag komen in de omgeving; anderen vinden het prima zoals het nu is. Een aantal voorbeelden die genoemd zijn:

- Het hoofdfietsroutenetwerk door Leiderdorp is niet logisch en leidt daardoor in het Oude Dorp tot verlies van karakter en meer verkeer;
- Zwaarder verkeer richting de Baanderij zorgt nu voor overlast in het omringende woongebied;
- Herinrichting biedt kans voor bedrijven op de Bospoortlocatie (voormalig IKEA-terrein) en om leegstaande kantoren om te vormen tot woningen;
- De Baanderij is zeer geschikt voor hogere hoogbouw;
- Het is jammer dat er minder evenementen zijn in de Houtkamp vanwege klachten.

#### *Onderzoekslijn 2: Kleinere- en betaalbare woningen voor starters en senioren*

De aanwezige inwoners hebben uiteenlopende visies op woningbouw in Leiderdorp: waar dat kan en hoe je doelgroepen mengt. Enkele zien graag gemengde woonwijken die de sociale cohesie bevorderen. Daar moet ruimte zijn voor tiny houses en hoogbouw op nieuwe plekken. Om de doorstroming en betaalbaarheid te stimuleren, zijn geschikte woningen nodig. Inwoners kunnen dan blijven wonen in het dorp en het verenigingsleven blijft vitaal. Enkele aanwezigen zien kansen voor woningbouw met name op twee locaties, deels langs de A4 en met name op de Baanderij. Door hier te bouwen kan groen elders behouden blijven en hoeft er op andere plekken niet te worden gebouwd. Langs de A4 zijn kansen voor woningen voor een brede doelgroep, zoals jongeren, ouderen en zorgpersoneel. Een heldere onderbouwing van de keuzes, afwegingen en mogelijkheden van woningbouw is vereist. Een goede communicatie en uitleg van de gemeente zorgt voor een beter begrip.

#### *Onderzoekslijn 3: Vaker fietsen en wandelen*

Er is behoefte aan een gezondere leefomgeving in Leiderdorp. Het stimuleren van fietsen, wandelen en elektrisch rijden kan hierbij helpen. Hiervoor zou de infrastructuur verbeterd moeten worden, bijvoorbeeld met bredere fietspaden en meer recreatieve routes. Bedrijventerreinen moeten beter bereikbaar worden en het openbaar vervoer uitgebreid. Ook zijn er zorgen over de verkeersveiligheid in Leiderdorp. Er is veel drukte en sluipverkeer binnen het dorp. Dit speelt vooral rondom (de bereikbaarheid van) de A4 en winkelgebieden. De hoofdroutes in Leiderdorp zijn niet de snelste manier om op de bestemming aan te komen. Doorgaand verkeer moet daarom actiever uit wijken geweerd worden. Ook een verlaging van de maximumsnelheid naar 30 km/uur zou helpen. Op fietspaden zijn de snelheidsverschillen tussen verschillende typen fietsers te groot.

#### *Onderzoekslijn 4: Sociaal en verbonden gemeenschap*

In de bijeenkomsten zijn verschillende punten genoemd die kunnen bijdragen aan een leefbaardere en socialere omgeving in Leiderdorp. Er is behoefte aan meer sociale voorzieningen, zoals buurthuizen en evenementen. Ook initiatieven als gezamenlijke sport- en eetmomenten kunnen bijdragen aan een socialere omgeving. Voor jongeren moeten er meer ontmoetingsplekken komen en betaalbare sportmogelijkheden op wijkniveau, zoals calisthenics. Sportvelden mogen beter onderhouden worden. Ook in Leiderdorp is er armoede die samenhangt met gezondheidsachterstanden. In de bijeenkomst is gepleit voor extra aandacht ten gunste van gezondheidspreventie via de inrichting van de fysieke leefomgeving.

#### *Onderzoekslijn 5: Beter rekening houden met water*

Enkele aanwezigen zien verschillende oplossingen om met wateroverlast om te gaan. Tijdelijke wateropvang moet een op een natuurlijke manier worden gerealiseerd om de groene omgeving te versterken. Het huidige slechte groenonderhoud veroorzaakt wateroverlast. Enkele aanwezigen twijfelen of wadi's, zoals bij de Pinksterbloem, haalbaar zijn. Ze pleiten voor minder versteende tuinen, bijvoorbeeld door via een vergunning te regelen dat een tuin niet verhard mag worden of

onbestrate tuinen te belonen. Ze willen meer groene daken, het liefst met lokale biodiversiteit. Dit is volgens enkelen te combineren met energieopwekking en (inheems) natuurbehoud.

*Onderzoekslijn 6: Meer planten en dieren en een veranderend klimaat*

Enkele aanwezigen zien graag meer biodiversiteit, groen en bomen in Leiderdorp. Natuurgebieden zoals de Houtkamp en de polders moeten behouden blijven. Goed groenbeheer en -beleid is nodig, dat bovendien beter wordt uitgevoerd en gecontroleerd. Enkele aanwezigen pleiten voor het herplanten van bomen en het creëren van wandelpaden in de polder. De Baanderij moet volgens een van de aanwezigen 15-20% toegankelijk groen krijgen, met inheemse planten en groene daken.

*Onderzoekslijn 7: Groen en water zorgen voor ontspanning, woongenot en plezier*

In de bijeenkomsten is gesproken over de behoefte aan meer groen en recreatie in Leiderdorp, zoals groene bushokjes en meer bomen. Enkelen willen meer ontmoetingsplekken, vissteigers voor mindervaliden en kanoroutes. Ook ruige speelruimte voor kinderen, zoals hutten bouwen en slootje springen is belangrijk. Aan de randen ten oosten van Leiderdorp is verrommeling. Dit vinden enkelen zonde, omdat het niet bijdraagt een fijne woonomgeving en de recreatie niet stimuleert. Voorbeelden die hierbij genoemd zijn, zijn de camping en de slechte bereikbaarheid van het pannenkoekenhuis voor wandelaars en fietsers.

*Onderzoekslijn 8: Ruimte voor bedrijvigheid*

In de bijeenkomsten kwam naar voren dat enkelen potentie zien voor bedrijvigheid en ruimte voor bedrijven op de Bospoortlocatie en in de A4-zone. Wonen langs de A4 wordt door enkelen ongezond genoemd. Er wordt ook ruimte gezien voor gecombineerde woon-werkconcepten. Overtollige warmte van het ziekenhuis kan worden benut. De Baanderij heeft een opknopbeurt nodig. Verder pleiten enkele aanwezigen voor meer lokale ondernemers in de polders en herontwikkeling van de Winkelhof.

*Onderzoekslijn 9: Energietransitie op Leiderdorpse schaal*

In de bijeenkomsten is gepleit voor het afkoppelen van wijken van het gas en aansluiting op een warmtenet. Aardwarmte is volgens enkele een optie. Er is steun voor verduurzaming door verhuurders en de uitbreiding van warmtenetten. Tegelijkertijd zijn enkele inwoners bezorgd over de hoge kosten van warmtenetten en stadswarmte (Vattenfall) en over netcongestie. Ook maken enkelen zich zorgen over mogelijke overlast en de haalbaarheid. Ze zien het verminderen van energiegebruik als de eerste stap. De communicatie over veranderingen moet goed worden uitgevoerd.

*Onderzoekslijn 10: Gezond wonen in een gezonde leefomgeving*

Er zijn volgens enkelen passende oplossingen nodig. Woningbouw moet in balans zijn met groen, gezondheid en sociale voorzieningen voor alle leeftijden. Verdichting kan drukte veroorzaken en conflicten met bestaande voorzieningen. Er zijn zorgen over de verkeersveiligheid en de hoeveelheid doorgaand verkeer in woonwijken. Enkele inwoners stellen voor dit op te lossen met tweerichtingsverkeer en langzamer vrachtverkeer. Wonen langs de A4 is volgens enkelen ongezond vanwege geluidsoverlast en fijnstof.