

KERNVISIE EN KERNAMBITIES

Tussenproduct t.b.v. omgevingsvisie Leiderdorp



1 KERNVISIE EN KERNAMBITIES LEIDERDORP

● 'Gezond, groen en verbonden'

Deze omgevingsvisie draagt het motto 'gezond, groen en verbonden'. De richting die we met deze omgevingsvisie in zetten is het versterken van de binding tussen de fysieke en sociale leefomgeving. De gemeente draagt daaraan bij door in de fysieke leefomgeving in te zetten op gezondheid en verbondenheid waarin het groen wordt versterkt. Voor huidige, en toekomstige generaties. Ruimte bieden aan starters en jonge gezinnen is daarin essentieel om met een dynamische bevolkingssamenstelling draagvlak te houden voor een grote diversiteit aan voorzieningen en het samenleven voor iedereen aantrekkelijk maken. De grote opgaven hierbinnen zijn de transformatie van de Baanderij, de A4-zone en de binnenstedelijke ontwikkelingen.

Met deze visie in de hand verbeteren we stapsgewijs en op een duurzame manier onze gezondheid. We creëren zo een sneeuwbaaleffect: een jongere bevolking, behoud en versterken van draagvlak van voorzieningen, toename van fietsen en wandelen en een groenblauwe leefomgeving die klimaatveranderingen dempt en sterk bijdraagt aan een gezond leven voor mens, plant en dier.

In deel 2 van dit document maken we eerst als het ware een sprong in de tijd, en lopen we rond in het Leiderdorp van 2050. Hoe ziet dit er uit en wat kunnen we verwachten? In deel 3 benoemen we onze tien kernambities en deel 4 werken we op hoofdlijnen uit hoe we toewerken naar het Leiderdorp van 2050.

2. LEIDERDORP IN 2050

Hoe is het om in 2050 in Leiderdorp te wonen, te werken of te recreëren? Om daar een beeld van te krijgen doen we een sprong in de tijd en lopen we rond in het toekomstige Leiderdorp. Wat zie je als je vandaag je ogen zou sluiten en in 2050 weer wakker zou worden?

In 2050 is Leiderdorp een gezonde, groene en verbonden woongemeenschap. Leiderdorp is een zeer geliefde woonplaats, met voor elke leeftijdsgroep en bevolkingsgroep gewaardeerde, groene en gezellige plekken op loop- of fietsafstand. Groen speelt hierin een belangrijke rol, voor mens en dier. Het biedt ruimte voor ontmoeting, activiteiten en ontspanning en daarmee de basis voor de gezondheid van Leiderdorpers.

Leiderdorp is ook méér dan een groene woonplaats. De strategische ligging biedt ruimte aan sterke bedrijvenclusters op het gebied van gezondheidszorg en -kennis, alsook (perifere) detailhandel. Leiderdorp is economisch sterk verbonden met de regio en biedt haar unieke meerwaarde.

Leiderdorp is voor jongere generaties interessant en aantrekkelijk. Er zijn meer verschillende typen huizen voor de nieuwe en jongere inwoners. De woningen zijn ook betaalbaar en passend voor alleenstaanden, starters en senioren. Er wonen meer gezinnen en jongeren. Zij beschikken over aantrekkelijke voorzieningen, zoals een goed scholenaanbod en voldoende (sociaal-culturele) voorzieningen. De Baanderij is een centrale plek in de regio. Een prettige plaats om te wonen, werken en verblijven.

De kwaliteiten van het groen en het water zijn de dragers van het succes van Leiderdorp. Het groen en het water vormen een aaneengesloten geheel en zijn vanzelfsprekend onderdeel van de identiteit van Leiderdorp. Het netwerk

van oude rivierlopen en historische- en naoorlogse stedelijke structuren biedt volop ruimte voor groen, biodiversiteit en klimaatadaptatie. Bijvoorbeeld in de vorm van het Zijlpark langs de Zijl en Oude Rijn. De grote hoofdstructuren van de gemeente uit de jaren '60 zijn nu groene structuren met ecologisch waardevolle bomen en biodiverse planten. De lanen houden Leiderdorp koel in de zomer en water wordt beter vastgehouden bij piekbuien. Kleinere vertakkingen van deze hoofdstructuren lopen door tot in de woonwijken. Samen zorgen deze structuren voor verbindende routes tussen de woonwijken, de bedrijventerreinen en de polders.

Leiderdorp is nu de cruciale groenblauwe schakel tussen het Groene Hart en het Kagerplassengebied. De Oude Rijn, Does, Dwarswetering en de Zijl verbinden Leiderdorp met deze gebieden en ook met grote steden als Leiden en Utrecht. De verschillende polders van Leiderdorp bieden ruimte aan natuur én recreatie in de vorm van wandelen en fietsen. De polders en het water zijn beter te beleven voor inwoners per fiets, te voet of per boot en bieden plek aan verschillende plant- en diersoorten. De verbindingen langs en via het water geven de oude historische waterstructuur meer zichtbaarheid. De omgeving ademt nog steeds het typische Hollandse landschap dankzij de keuze voor authentieke bomen, planten en landschapselementen die horen bij het veenweidegebied. De karakteristieke en eeuwenoude Boterhuispolder blijft voorzien in natuurinclusieve en kleinschalige veeteelt en blijft ruimte bieden aan recreatie te voet en per fiets. De Munnikkenpolder is een prachtig te beleven weidevogelgebied. Ook de Achthovenerpolder biedt plaats aan het beschermen van weidevogels en veeteelt. Toekomstige generaties genieten zo van de karakteristieke landschappen van de Leiderdorpse polders. De A4 is minder dominant in de beleving van het landschap.

Ook binnen de dorpsgrenzen zijn de routes groener, mooier, comfortabel, efficiënt en veilig. Met de fiets ben je zo in de binnenstad van Leiden, of in de polders van het groene hart of het Kagerplassengebied. Ook met de auto blijft Leiderdorp uitstekend verbonden met de regio dankzij de A4. Toch hoef je voor een leuke activiteit, fijne winkels of een gezellig terras Leiderdorp helemaal niet uit.

De Winkelhof, de Santhorst, het duurzaamheidscluster met de Sterrentuin en de Houtkamp en het Oude Dorp zijn belangrijk voor Leiderdorp. Het zijn aangename verblijfsplekken. De Baanderij biedt plek aan een gezellige mix van wonen, kleine bedrijvigheid, horeca en groen. Het is een uniek en levendig gebied. De Houtkamp is het groene hart en het centrale park van Leiderdorp. De Winkelhof en de Santhorst zijn op een duidelijke en groene wijze met elkaar verbonden en vormen zo een dynamische groene wandel- en winkelomgeving. De Bloemerd biedt als tweede groene plek vooral ruimte voor ontspanning door sport en ontmoeting. Hier hebben de sportvoorzieningen, maar ook hobbyverenigingen, speel- volks- en schooltuinen hun plek in een verkeersveilig groen gebied.

Doordat mensen zich graag wandelend of fietsend verplaatsen van plek naar plek, is het in Leiderdorp levendiger in de publieke ruimte en ontmoeten mensen elkaar spontaan. Er is meer ruimte voor kleine (buurt)evenementen en er zijn meer faciliteiten voor ontmoeting, zoals bankjes, parkjes en speelplaatsen in de openbare ruimte.

Door de strategische ligging wordt in Leiderdorp volop gewerkt en geproduceerd. Zowel lokale ondernemers, als grotere bedrijven, vinden in Leiderdorp een goed verbonden locatie voor hun organisatie. Leiderdorp is de poort naar Leiden en de schakel in de verbinding tussen de noordelijke en zuidelijke Randstad. Het doorgaand verkeer verplaatst zich vooral rondom de gemeente. De A4 brengt Leiderdorpse forensen snel door de gehele Randstad. Het Leidse intercitystation brengt werknemers en inwoners met trein en fiets of openbaar vervoer snel en makkelijk van en naar Leiderdorp.

Clusters van bedrijven profiteren van deze strategische ligging. Het regionale ziekenhuis Alrijne is goed gesitueerd in Leiderdorp en in de regio. In de A4-zone zijn gespecialiseerde behandel, zorg- en verblijfsaccommodaties ontwikkeld die profiteren van de uitstekende ligging en de directe nabijheid van het Alrijne. De A4-zone biedt ook een aantrekkelijke vestigingsplaats voor andere bedrijvigheid of detailhandel die profiteert van de nabijheid van Leiden, Den Haag en Amsterdam. Deze bedrijvigheid is in een groene en levendige omgeving gevestigd. De bedrijven in Leiderdorp produceren en opereren in 2050 circulair en zowel klimaat- als energieneutraal.

Nieuwe woningbouw of bedrijfsgebouwen zijn in de hele gemeente zelfvoorzienend uitgevoerd op het gebied van warmte en elektravoorziening. Per wijk is gekozen voor een passende oplossing. Dat kan betekenen dat een hele wijk is aangesloten op het warmtenet, maar ook dat op buurtniveau duurzame energie-oplossingen co-creatief zijn vormgegeven.

Dit geschetste beeld van Leiderdorp is niet van de een op de andere dag gerealiseerd. Om hier te komen hebben we 10 kernambities die we gaan uitvoeren. We beschrijven daarna ook welke stappen nodig zijn om deze kernvisie waar te kunnen maken.

3. OVERZICHT KERNAMBITIES

1. Levendiger Leiderdorp door slim ruimtegebruik
2. Betaalbare woningen voor starters en senioren
3. Vaker fietsen en wandelen
4. Sociaal en verbonden gemeenschap
5. Rekening houden met water en de ondergrond
6. Meer planten en dieren in een veranderend klimaat
7. Groen en water voor ontspanning, woongenot en plezier
8. Ruimte voor bedrijvigheid en ondernemerschap
9. Duurzame energie samen met de regio
10. Gezond wonen in een gezonde leefomgeving



4. UITWERKING AMBITIES



1. Levendiger Leiderdorp door slim ruimtegebruik

Leiderdorp kent een groot aantal opgaven die allemaal een plek verdienen in de schaarse ruimte. Het gaat bijvoorbeeld om:

- Het bouwen van meer woningen voor starters en gezinnen, in combinatie met woningen voor ouderen, om meer doorstroom te realiseren.
- Het klimaatbestendig maken van Leiderdorp
- Het verbeteren van de biodiversiteit door meer ruimte te geven aan planten en dieren.
- Het verduurzamen en energieneutraal maken van de woningvoorraad en de bedrijvigheid
- Zorgen voor levendigheid in voorzieningen en openbare ruimte.
- Het versterken van de gezondheid van Leiderdorpers en de leefomgeving.
- Het juiste bedrijf op de juiste plaats, genoeg ruimte om te werken en te ondernemen.

En deze lijst is nog lang niet compleet. We bouwen binnen het dorp en niet in de polders. Dat betekent dat de ruimte in het dorp intensiever en dynamischer wordt gebruikt.

We werken bovenstaande opgaven integraal uit. Dat betekent dat we steeds kijken of we op één plek meerdere opgaven kunnen 'uitwerken'. Wanneer we ergens nieuwe woningen realiseren, bekijken we ook hoe dit project kan bijdragen aan andere doelen. Dan denken we aan het verbeteren van het lokale klimaat, waterberging, ruimte voor dieren en planten, recreatie, energieneutrale gebouwen, en andere vormen van verplaatsen in het dorp. We realiseren vaker woningen en voorzieningen samen in één gebouw.

Niet alles kan overal altijd. We maken op wijk- en gemeenteniveau een integrale afweging. Soms zullen we besluiten om hoogbouw toe te staan. Daarmee kunnen we meer groene plekken in Leiderdorp behouden en realiseren. Dit meervoudige ruimtegebruik zorgt voor een levendige omgeving. Daarbij houden we rekening met de juiste balans tussen rust en woongenot aan de ene kant en levendigheid en bedrijvigheid aan de andere kant.



2. Betaalbare woningen voor starters en senioren

Wonen is bij uitstek hét belang van onze woongemeente. Nieuwe woningbouwontwikkelingen en transformaties als de Baanderij bieden ruimte voor Leiderdorp om nieuwe woonmilieus te creëren, die goed in de smaak vallen bij jongere generaties. De Baanderij biedt een kans om in Leiderdorp te werken aan een hoogwaardig woonmilieu, dat op de grens ligt van stad en dorp. Hier is ruimte voor levendigheid en bedrijvigheid. De mix van bedrijven en woningen zijn passend. Bedrijvigheid die veel geluid, geur, (zware) verkeersbewegingen of trillingen veroorzaken verplaatsen zich naar de randen van Leiderdorp.

We zorgen dat woningbouw aan alle verschillende doelgroepen een plek kan bieden. Een effectieve manier om het woningtekort op te lossen, is door in te zetten op doorstroming. Voor ouderen realiseren we meer levensloopbestendige woningen, met name dicht bij bestaande voorzieningen. Zo kunnen ouderen naar een beter passende woning verhuizen in hun eigen buurt of dorp. Daarmee komen eengezinswoningen vrij voor jonge gezinnen en komt de verhuisketen op gang. We realiseren ook meer gezamenlijke woonvormen en woonconcepten waar dat past. Hier wonen starters en ouderen bij elkaar in de buurt en worden meer gezamenlijke voorzieningen voor beide doelgroepen gebouwd.



3. Vaker fietsen en wandelen

Leiderdorp werkt aan een verkeersnetwerk waar het juiste verkeer op de juiste plek terecht komt. Dat betekent dat we fietsen en wandelen stimuleren en prioriteit geven. Deze manieren van verplaatsen passen bij een steeds ouder wordende bevolking. Ondertussen werken we continu aan het verbeteren van de verkeersveiligheid, het scheiden van verschillende soorten verkeer, en het comfortabeler en groener maken van fietsroutes.

Naast de fietser heeft de auto ook een plek in Leiderdorp. Tegelijkertijd passen we de verkeersstructuur aan, om te zorgen voor meer veiligheid en minder autoverkeer in de wijken. Het doorgaande autoverkeer wordt vooral rondom Leiderdorp geleid via de Leidse Ring Noord en de A4. Daarmee rijdt minder sluipverkeer door de woonwijken. Een passende snelheidsnorm is leidend voor gemotoriseerd verkeer binnen het dorp.

Woonstraten zijn fijne verblijfsgebieden met meer plek voor groen, ontmoeting en speelplekken en andere sociale activiteiten. Goede parkeergelegenheid blijft belangrijk. Het uitgangspunt bij nieuwbouw is dat deze fiets- en voetgangersgericht wordt ingericht. Met tijdelijke pop-up projecten zoals groene parkeerplaatsen of een wandelend park, inspireren we bewoners dat hun straat anders ingericht kan zijn en we kijken samen waar zulke ingrepen permanent worden. De toekomst van de straat wordt daarmee meer participatief vormgegeven.

Het huidige niveau van het openbaar vervoer is passend bij de behoefte. Daarnaast versterken we het OV in het dorp met speciale aandacht voor de 'last mile'. Bij nieuwe ontwikkelingen is het uitgangspunt dat eerst het onderdeel mobiliteit op orde is voordat wordt gebouwd. We blijven ons hard maken voor goede en snelle(re) busverbindingen met Leiden Centraal en de regio. We hebben speciale aandacht voor de bereikbaarheid van bovenlokale functies, zoals het Alrijne Ziekenhuis.

Tot slot blijven we werken aan de juiste infrastructuur voor de toename van elektrische auto's. We blijven zorgen voor voldoende slimme laadmogelijkheden. Daarnaast geven we deelmobiliteit een plek.

Na de afronding van de Leidse Ring Noord is een herinrichting van de Engelendaal waarbij het wonen, wandelen, winkelen en verblijven verbetert. Belangrijk is dat woonwijken alleen bedoeld zijn voor bestemmingsverkeer.



4. Sociaal en verbonden gemeenschap

We willen dat het leven in Leiderdorp voor alle inwoners gezond en aangenaam is. Het is belangrijk dat jongere bewoners prettig opgroeien en leven in Leiderdorp. Voor kinderen houden we het scholenaanbod en het voorzieningenaanbod (zoals speelplekken en sportvoorzieningen) op peil. Jongeren krijgen buiten meer ruimte om zichzelf te kunnen zijn en er komt meer ruimte om activiteiten voor hen te organiseren.

Leiderdorp vergrijsst. Om dit natuurlijke proces in goede banen te leiden en tegelijkertijd te zorgen voor een samenleving in balans, ondersteunen we bij het vitaal ouder worden. Hier heeft positieve gezondheid een hoofdrol. Daarin ligt een belangrijke kans voor de openbare ruimte en in de nieuwe woningen die we ontwikkelen om mensen daarin te ondersteunen. Het realiseren van meer gezamenlijke voorzieningen voor verschillende groepen inwoners is van belang om meer sociale cohesie te creëren. Zo zorgen we voor meer ontmoeting en verbinding tussen burens.

In het kader van de sociale cohesie blijven we het verenigingsleven van Leiderdorp stimuleren. We geven verenigingen fysiek de ruimte, zoals bijvoorbeeld in de Bloemerd en het Zijlkwartier.

De groene openbare ruimte draagt veel bij aan de levendigheid van Leiderdorp. Het maakt de routes voor fiets- en autoverkeer aangenaam. Het groen biedt ontspanning aan wandelaars in de parken, het buitengebied en op verschillende plekken in en tussen de wijken. Er zijn op alle niveaus, buurt, wijk en dorp, plaatsen te vinden waar activiteiten en evenementen kunnen plaatsvinden. Zo zijn er speelplaatsen voor kinderen, verzamelplekken voor sporters en jongeren, en plekken waar makkelijk een buurtfeest of een andere samenkomst kan worden geregeld.

Evenementen dragen bij aan een bruisend Leiderdorp en een versterking van de sociale cohesie. De gemeente zet meer in op het ondersteunen van lokale initiatieven. Er komt meer ruimte voor evenementen op daarvoor geschikt gemaakte locaties. Op deze manier is voor bewoners vaak wat te doen binnen de eigen gemeentegrenzen.

Het duurzaamheidscluster bij de Houtkamp krijgt een hoofdrol om de sociaal verbonden gemeenschap een plek te geven. De Houtkamp en directe omgeving met de heemtuin en de Sterrentuin straalt steeds meer als groen, duurzaam, cultureel, gezond en sociaal hart van het dorp.



5. Rekening houden met water en de ondergrond

Bij nieuwe ontwikkelingen in Leiderdorp zijn het bodem- en watersysteem leidend. Dit betekent dat we op nattere plekken minder snel zullen kiezen voor woningbouw, dan op andere hoger gelegen gronden. Het betekent ook dat we kritisch kijken naar de mogelijkheden voor landbouw en natuur. Wat we doen om te zorgen voor voldoende waterbeschikbaarheid en het voorkomen van wateroverlast staat hoog op de agenda.

Het watersysteem van Leiderdorp is één van de kernkwaliteiten van de gemeente. De Oude Rijn, de Does, de Dwarswatering en de verbinding met de Kagerplassen en de kavel- en slotenstructuren in de polders behouden en versterken we. We zetten ons via onze zorgplichten in voor schoon oppervlaktewater binnen de gehele waterketen in samenwerking met ons waterschap en de regiopartners.

Leiderdorp heeft de ambitie om de biodiversiteit te vergroten. Hierbij wordt vooral aansluiting gezocht bij de bestaande waterstructuur die op zijn beurt weer de basis vormt voor de groenstructuur. Het bodem- en watersturende principe biedt grote kansen om Leiderdorp aantrekkelijk en toekomstbestendig in te richten. Veel bestaande en oudere structuren kunnen we gebruiken om Leiderdorp te verbinden met de regio via waterwegen. We zorgen dat we in 2050 nog een veilige gemeente zijn door extreme wateroverlast te voorkomen.



6. Meer planten en dieren in een veranderend klimaat

Leiderdorp werkt aan het verder versterken van het verblijfgebied voor (beschermde) dieren en plantensoorten. Deze impuls voor de biodiversiteit combineren we met het realiseren van een klimaatbestendige omgeving.

Het klimaat warmt op en langere periodes van zowel nat weer, als droogte zullen voorkomen. Vanwege de toenemende periodes van hitte is het belangrijker dan ooit om te zorgen voor voldoende aangename en koele plekken. We richten de openbare ruimte zo groen mogelijk in en zorgen daarvoor met marktpartijen bij nieuwe woningbouw- of bedrijfsontwikkelingen. Wanneer onderhoud nodig is in Leiderdorp maken we de ruimte toekomstbestendig en vergroenen we in samenspraak met de buurt waar mogelijk. Daarnaast initiëren we diverse groenprojecten.

Bij het vergroenen van de bebouwde omgeving kiezen we voor planten- en boomsoorten die meer dieren en insecten aantrekken, om de biodiversiteit te verbeteren. Dit principe passen we in de hele gemeente toe.

Het water in Leiderdorp biedt goede kansen voor biodiversiteit. Het is van groot belang om nieuwe ontwikkelingen te voorzien van voldoende waterbergende ruimte, zodat we bij hevige regenval zo min mogelijk natte voeten krijgen. Ook kan de nabijheid van water en het toevoegen van bomen die schaduw bieden hittestress verminderen.

In de polders beschermen we weidevogels en het authentieke landschap op een 21e-eeuwse manier. In de Boterhuispolder en de Munikkenpolder werken we verder aan de ontwikkeling van biodiverse en ecologische (wand)gebieden. In de Achthovenerpolder behouden we vooral ruimte voor rust en de bescherming van zeldzame en iconische weidevogels zoals de grutto. Regionaal werken we samen om ruimtelijk balans te houden tussen biodiversiteit aan de ene kant, en de energietransitie aan de andere kant.



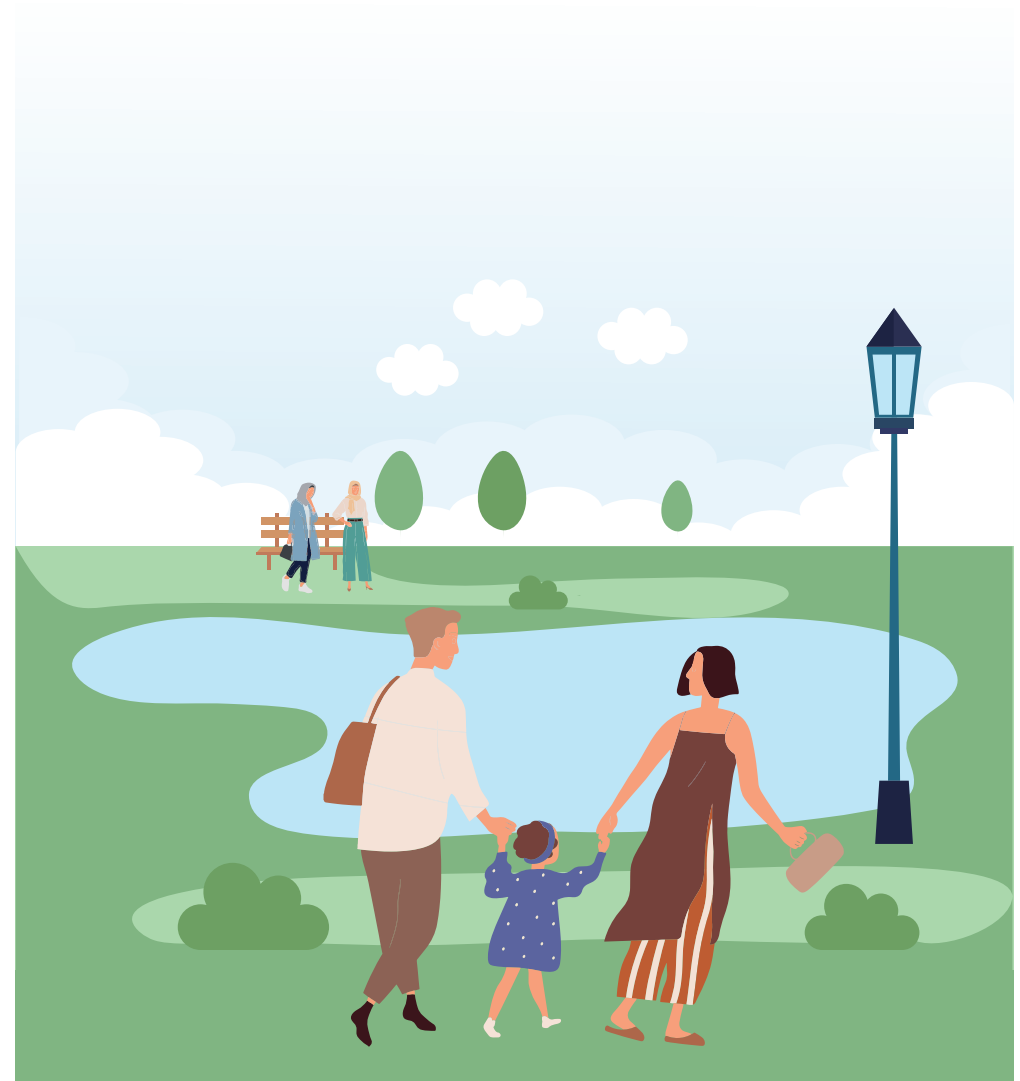
7. Groen en water voor ontspanning, woongenot en plezier

De groene openbare ruimte is van groot belang voor een prettige en gezonde woonomgeving en gezondheid van Leiderdorpers. Het groen is de essentiële verbindende drager voor de verschillende wijken om Leiderdorpers met elkaar en met de regio te verbinden. Het groen versterkt de identiteit van Leiderdorp.

De grote diversiteit aan water binnen de gemeente, van oude rivierlopen tot nieuwere slotenpatronen bieden kansen om op een verantwoorde en schone manier kleinschalige waterrecreatie te ontwikkelen. Ook langs het water maken we de gemeente zichtbaar. Bijvoorbeeld door het ontwikkelen van een langgerekt Zijlpark rondom de oevers van de Zijl. Daarnaast versterken we de positie van onze jachthaven.

De langere routes en lanen zijn minder het exclusieve domein van de auto. Ze bieden steeds meer de ruimte voor snelle en aangename fietsverbindingen. Deze lanen bieden kansen om de groenstructuren met elkaar te verbinden. Ze zorgen voor meer plezier tijdens een fietstocht en ook planten en dieren profiteren ervan.

Samen met inwoners werken we de inrichting en vergroening van de openbare ruimte verder uit. Het duurzaamheidscluster speelt hierin een belangrijke rol. Samen met bewoners worden tegels gewipt en worden de straten biodiverser onderhouden. Daarmee dragen zowel het creëren van nieuw groen, als de uiteindelijke groene inrichting bij aan sociale cohesie en verbinding.



8. Ruimte voor bedrijvigheid en ondernemerschap

De lokale economie van Leiderdorp kent een nauwe verbondenheid met de Leidse Regio. De invulling van de bedrijventerreinen van Leiderdorp pakken we daarom aan samen met onze regionale partners. We zoeken daarbij naar kansen voor specialisatie binnen de regionale clusters, zoals de zorg- en kennisclusters.

De transformatie van de Baanderij naar een gemengd woon-en werkgebied betekent dat niet alle bedrijven daar gevestigd kunnen blijven. We blijven met deze bedrijven in gesprek om hen te verleiden zich elders te vestigen, bijvoorbeeld op de Bospoort-locatie of aansluitend aan WOON. We maken een programma economie waarin we de bedrijvigheid die op de Baanderij kan blijven beschrijven en de transformatie richting geven. Daarbij houden we rekening met de combinatie van wonen, werken en verblijven.

Leiderdorp is strategisch gelegen voor bedrijven die bereikbaar moeten zijn via de weg. Met name het toekomstige Bedrijventerrein Bospoort is daarom een bijzonder gunstige plek voor het vestigen van nieuwe bedrijven alsook voor bedrijven die verplaatsen vanwege de transformatie van de Baanderij.

De A4-zone is niet de meest gezonde plaats om woningen te realiseren, en dus moet goed worden nagedacht over een passende invulling van dit gebied. Het is een goede locatie voor hoogwaardiger werkmilieu, zoals het zorgcluster. We stimuleren deze specialisatie hier. De omgeving rond het Alrijne Ziekenhuis biedt volop ruimte om in te zetten op een cluster van gespecialiseerde behandel-, zorg- en verblijfsaccommodaties die profiteren van de uitstekende ligging en de directe nabijheid van het Alrijne Ziekenhuis. Hier kan breder gezocht worden naar ruimte voor interessante start-ups op het gebied van gezondheidszorg.

Bedrijventerrein de Lage Zijde biedt kansen voor hogere milieucategorieën en de duurzaamheidseconomie. We kijken hoe we dit bedrijventerrein aantrekkelijker, veiliger en toekomstbestendiger kunnen maken.

Belangrijk voor alle bedrijventerreinen is het stimuleren van innovatie, bijvoorbeeld op het gebied van gezondheid, energietransitie en duurzaamheid. Bedrijventerreinen, en met name transformatiegebieden vergroenen we en maken we aangenamer voor verblijven en ontmoeten. Hier is functiemenging mogelijk en wenselijk. We nodigen partijen nadrukkelijk uit om hier te experimenteren.

Lokaal ondernemerschap blijven we ondersteunen en stimuleren. Dat geldt ook voor mensen met een beroep of bedrijf aan huis. We zien in Leiderdorp een gevarieerd winkelaanbod. Daarover blijven we met eigenaren van winkelcentra in gesprek. Een ander winkelaanbod trekt andere bezoekers en brengt andere reuring.



9. Duurzame energie samen met de regio

De energietransitie is de opdracht voor de toekomst waarin Leiderdorp samen met de regio optrekt, omdat samenwerken de energietransitie naar een haalbare situatie brengt. Wij nemen allemaal een fair share in de breedte, ook Leiderdorp. Daarom geeft Leiderdorp zowel lokaal als regionaal op verschillende manieren vorm aan de energietransitie, passend bij de behoeften en portemonnee van inwoners én passend binnen het landschap en de omgeving en het dorp.

Leiderdorp heeft de ambitie om rond 2030 elektriciteitsneutraal te zijn en in 2050 te voldoen aan het klimaatakkoord. De belangrijke eerste stap blijft om energie te besparen. De gemeente geeft daarin het goede voorbeeld. Een lager energieverbruik betekent namelijk dat minder ruimte voor opwek nodig is. Mobiliteit heeft een belangrijke rol bij energiebesparing. Er blijft dan meer ruimte over voor groen, natuur en ontmoeten. Door meer te focussen op deelmobiliteit en actieve mobiliteit, en het dorp daarop in te richten, verbruiken we samen minder energie.

Binnen het dorp zetten we als gemeente in om meer elektriciteit op te wekken door middel van zonnepanelen op daken en boven parkeerplaatsen. Met name bij transformatiegebieden liggen kansen en verplichtingen. Innovatieve mogelijkheden voor energie-opwek zitten in het DNA van Leiderdorp, zoals het opwekken van duurzame warmte binnen de gemeentegrenzen. Ook bij de transformatie van de Baanderij is volop ruimte voor innovatie. Bij de ontwikkeling van nieuwe woningen wordt ingezet om deze volledig energieneutraal te maken.

We zorgen voor voldoende ruimte voor energie-infrastructuur en dragen zo bij aan het verminderen van de netcongestie. Nieuwe infrastructuur passen we landschappelijk of stedenbouwkundig in. Hier is ruimte voor kleinschalige inzet op biodiversiteit en klimaatadaptatie, in samenhang met het te ontwikkelen groen-blauwe kader.

Inwoners gebruiken de ruimte om zonnepanelen of zonnecollectoren op daken te plaatsen. Hetzelfde geldt voor ondernemers op (nieuw te ontwikkelen) bedrijven(terreinen). Gedacht kan worden om bedrijven gezamenlijk energie op te laten wekken voor eigen gebruik. Daarnaast denken we aan opslag van energie op bedrijventerreinen en slim gebruik van deze energie.

In Leiderdorp zijn alle gebouwen in 2050 duurzaam verwarmd en van het gas af. Voor de warmtetransitie zijn collectieve oplossingen en aas gasloze oplossingen voor warmte hebben wij ook oog voor duurzame koude oplossingen voor de verkoeling in de gebouwde omgeving. In sommige wijken worden collectieve warmtenetten gerealiseerd. Bij de energietransitie wordt rekening gehouden met maatwerk, om de kosten beperkt te houden en specifieke doelgroepen met minder koopkracht ook evenredig de kans te geven te verduurzamen.

Voor de opwek van voldoende duurzame energie werken we samen met de provincie en onze buurgemeenten om de juiste energie-opwek op de juiste plaats te realiseren. Op sommige locaties zijn windturbineclusters een optie. Kansen voor wind in de Achthovenerpolder worden regionaal en provinciaal geagendeerd. We houden daarbij rekening met aanwezige populaties weidevogels.

Voor grootschaliger opwek van zonne-energie is ruimte langs de A4/N11 gereserveerd. Met de buurgemeenten benutten we deze ruimte om een belangrijk deel van de lokale energie-opwek te kunnen realiseren.

10. Gezond wonen in een gezonde leefomgeving

In Leiderdorp bouwen we voor onze eigen inwoners en voor nieuwe inwoners vanuit de regio. Daarbij houden we rekening met de gezondheid van onze inwoners. Het liefst bouwen we nieuwe woningen op locaties waar het gezond kan, met zo min mogelijk fijnstof, geluidsoverlast of veiligheidsrisico's. Op plekken die bijzondere waarde hebben qua groen, zoals de polders en onze parken, bouwen we niet. We bouwen dus vooral binnendorps.

We vullen onze woningbouwopgave in bij de transformatie van de Baanderij, en door slim, op de juiste plekken, woningen toe te voegen in bestaande buurten. We maken inzichtelijk hoe we verdere woningbouw in het dorp realiseren. We zien daarin veel mogelijkheden voor vernieuwbouw, sloopnieuwbouw, optoppen en kangaroo-woningen.

We nemen zoveel mogelijk fysieke maatregelen om het wonen zo gezond mogelijk te maken. Sociale duurzaamheid (het verbeteren van de leefkwaliteit nu en in de toekomst) is een aandachtspunt bij de ontwikkeling van woningen voor iedereen, maar vooral voor ouderen. We bouwen aan een samenleving, waar mensen elkaar ontmoeten, bewegen, ontspannen en een fijn huis hebben.

Het uitvoeren van de eerder genoemde ambities draagt gezamenlijk bij aan een gezondere leefomgeving. Zo is het gezonder voor mensen om zich vooral met de fiets en te voet verplaatsen. Ook draagt een groene, klimaatbestendige buitenruimte bij aan de (sociale) gezondheid. Als gemeente vinden we het belangrijk dat mensen elkaar tijdens een ommetje of het winkelen kunnen ontmoeten op inspirerende en gemoedelijke plekken.

